

2024

No.

3

# 石川 中央会報

トピックス

中小企業省力化投資補助金のご案内



▲金沢駅兼六園口における花木の様子  
【詳細は27頁】

金沢駅において花々で形づくられた  
「ひやくまんさん」▶



石川県中小企業団体中央会

<https://www.icnet.or.jp>

## 特集コラム

- 01 石川から世界へ 現代を勝ち抜く経営者の哲学①  
株式会社ブシロード 代表取締役社長 木谷 高明 氏
- 04 人材不足社会における労務管理  
社会保険労務士法人末正事務所 代表社員 末正 哲朗 氏

## トピックス

- 06 「中小企業省力化投資補助金」のご案内
- 09 春の叙勲・褒章受章の方々（会員関係）

## 中央会事業だより

- 09 第24回石川県中小企業団体中央会女性部通常総会を開催
- 10 第48回石川県青年中央会通常総会を開催
- 11 インボイス制度対応セミナー及び税制改正のポイントセミナーを開催
- 11 県内3会場で中小企業制度融資説明会を開催
- 12 県内の情報連絡員報告（4月）
- 14 中央会支援事業活用事例  
地場産品ブランディング支援事業：～羽咋をかし製造部～  
創業支援アライアンス事業：～こまつプリンププロジェクト～
- 15 令和6年度 経営力強化総合支援アドバイザー派遣事業のご案内

## 組合情報 Pick up !

- 16 令和5年度 石川県内設立組合のご紹介

## 組合運営

- 17 組合登記相談室 Q&A ～個別専門相談室の相談事例から
- 18 通常総会後の決算関係書類等の届出をお忘れなく！！
- 19 能登半島地震に関する組合運営 Q&A

## お知らせ

- 21 令和6年度 中央会事務局体制
- 22 個別専門相談室開催のご案内
- 23 商工組合中央金庫 株式の売却について
- 27 くみWa i 広場（いしかわ園芸商協同組合協同組合）
- 28 From 編集室



# 石川から世界へ 現代を勝ち抜く経営者の哲学①

木谷 高明 氏  
株式会社ブシロード 代表取締役社長

はじめまして。株式会社ブシロード社長の木谷高明と申します。縁あって、短期連載でコラムを書かせていただくことになりました。しばらくの間、どうぞよろしくお願いたします。

まず、この度の「令和6年能登半島地震」によりお亡くなりになられた皆様に、心よりお悔やみ申し上げますとともに、被災されました皆様に心よりお見舞い申し上げます。

金沢で生まれ育った私にとって、石川県は切っても切れない深い縁のある地域です。グループ会社のブシロードクリエイティブは、今年4月に金沢にサテライトオフィスを開設しました。また、被災者の皆様の支援、被災地の復旧に役立てていただくために、ブシロードグループと私個人より合計500万円の義援金を石川県に寄付させていただきました。皆様の安全と一日も早い復興を、心よりお祈り申し上げます。

さて、私が社長を務めるブシロードは、トレーディングカードゲームの制作・販売を中心に、各種コンテンツのプロデュースをする会社として2007年に設立しました。ブシロードグループ全体では、マンガやアニメ、グッズ、ゲームなどのメディアミックスを行っており、2012年には新日本プロレスリング株式会社を子会社化してスポーツ事業にも進出。2019年には、東証マザーズに株式を上場しました。日本発のコンテンツ企業の代表として、世界的エンターテインメントカンパニーとなるべく事業展開を進めています。

実は私は、エンタメ業界で起業を2度経験しています。最初に起業したブロッコリーも、2001年に株式上場を果たしました。もちろん、これまでの道程は平坦ではありませんでした。様々な困難と紆余曲折を乗り越えて今日に至りました。

今回は連載第1回ということで、自己紹介の意味も含め、石川県で過ごした子供時代から私の半生を振り返ってみたいと思います。

## ◆社長になりたかった少年時代

私は1960年、金沢市の生まれ。父は地方公務員、

母は専業主婦で、妹がひとり。ごくごく平凡な家庭で育ちました。平凡すぎることに、子供ながらもの足りなさを感じたのでしょう。小学生のときから、私は「社長になる」という夢を持っていました。学校の成績が優秀なわけでもないし、目立った特技もなし。友達から厚い人望を集めているわけでもありません。なのになぜか「会社の社長になって、大きなことをしたい」と考えている子供でした。

中学校に上がってからは野球部に入りました。しかし熱意があるわけではなく、1年で自主退部。小学校まではそこそこできた学校の成績も、勉強の中心がテストになることで一気に意欲を失いました。テストでは人と同じ答えを書かなくてはいけない。これが苦痛で仕方ありませんでした。数学ならともかく、全教科でそれはないだろうと勝手に反発、自然と成績は悪くなっていきました。

友達は少ないし、部活はやってないし、成績は芳しくない。もちろん女子にはモテない。何を話したらいいのかわからない。だから、学校は本当につまらなかったです。

高校受験では第一志望の県立高校に落ちてしまい、併願していた星稜高校に進学しました。頑張って受験勉強をしたのに惜しくも届かなかった……なんていう涙ながらの話でもなく、私は受験が近づいてもあまり準備をしてなかったんですから、落ちて当然です。実は受験前に盲腸をこじらせて、腹膜炎で20日間くらいの入院を経験しました。痛かったし、その後も通院して大変でしたが、私は「これで県立に落ちてもし言い訳ができる」なんて考えていました。そんな風だから「落ちて悔しい」とも思わない。まったくのダメ人間でした。

## ◆唯一の成功体験は「太閤記」から

そんな自分ですから、子供の頃は漫画や本ばかり読んでいました。中学生になってからは、家にある本だけでは飽き足らなくなり、遠くの本屋や貸本屋まで自転車をキコキコ漕いで通っていました。



そうして読んでいた本の中に「太閤記」がありました。わかりやすい立身出世の物語ですから、具体的な仕事は思い浮かんでなくせに「社長になりたい」なんて思っている当時の私の気持ちとピッタリ合うわけです。

そして最高の娯楽だったのは、なんといってもプロレスです。プロレス雑誌を毎月買って夢中で読んでいました。35年後に新日本プロレスのオーナーになるとわかっていたら、全部資料として保存しておいたんですけどね。そんな将来は想像すらしていませんでした。

プロレスは、つまらない現実を忘れさせてくれて、壮大なスケールの夢を見させてくれました。

高校時代は現実から逃げていた思い出ばかりなのですが、ひとつだけ自慢できる体験もあります。

高校2年生の文化祭でのこと。クラスで迷路を作ることになりました。教室の中に段ボールの壁を吊るしてアトラクションを作るという企画で、なぜか私が責任者を買って出てクラスのみんなを仕切ることになりました。ところが、私に人望がないせいか、これがまったく進まない。みんな何かしら作業はしているんですが、やることがバラバラだから、1時間経っても2時間経っても遅々として進まない。

困ったな、と思ったときに、「太閤記」を思い出しました。

秀吉が信長から清州城の石垣の修復を命ぜられるんですが、100間(180メートル)も修復しなくちゃいけない。そこで、人員を100組に分けて、1組に1間を割りあてて「ここだけ修復しろ」とするんです。そしたら競争する心理が働いて、数日かかりそうな作業が半日で片付いた。この「割普請」の逸話を思い出したんです。

秀吉にならって、2人1組を作って、教室の中を小さく区分けして「ここだけを完成させてくれ」と分担したら、2時間かけてもまったく進んでなかった作業がみるみる進んでいく。

これにはビックリしました。人間って、目的が明確になると頑張れるんです。そして、とにかく人数がいれば捗るというわけでもない。無目的な集団は烏合の衆なんです。

この経験は、今の社長業にも通じるものがあります。

## ◆大学受験は1勝13敗

文化祭では東の間のリーダーシップを発揮したものの、その後は地味な現実逃避生活を再開させました。

高校時代の成績は並のちょっと下くらいでしたが、「東京に行って大学を出ないと、人生の勝負ができない」という焦りはありました。トップ校でなくても、それなりの大学に行かないとまずい。歴史だけは好きで得意だったから、大学受験は私立文系に絞りました。その段階で意識は相当低かったわけです。

そんなでしたから、現役時代は6校を受験して、全滅。予備校に通うために金沢を離れて上京し、浪人生活を送りました。

それでも猛勉強はせず、何を学びたいかもわからないまま、翌年は文系総当たりみたいな感覚で5校8学部を受験して、武蔵大学経済学部だけに合格しました。

大学受験は、2年かけて1勝13敗でした。でも、受験は勝率ではないんです。いくつ受かっても1校にしか入れないんだから、それでいいんです。

武蔵大学では、やはりあまり勉強はせず、証券研究会というサークルに入りました。学んだのは酒と麻雀で、研究なんてやっていないに等しい状態。でも、サークル活動では大切なことを学びました。

それは人に好かれる技術。大学は縦社会だから、人間関係をスムーズにする努力が必要です。それはビールの注ぎ方とか、敬語を使うとか、ちょっとしたことを心がけるだけでいいんだと学びました。当たり前のことですが、気を使うことって大事ですね。

勉強しない学生のくせに、相変わらず「社長になる」夢を抱いていました。日本でも起業家の活躍が目立ち始めた頃で、学生時代に私も何かを始めれば「社長になる」夢を叶えるチャンスだったかもしれません。でも学生起業して中途半端な成功をしなくてよかったと思っています。実際、何かアイデアがあったわけではなかったし、今の仕事は、会社員の経験があったからこそです。

これといった特技もない自分が選んだ就職先は、山一証券でした。

## ◆恥かしがり屋が編み出した営業改革

大学を卒業した1984年に、山一証券に入社しました。

経済学部で証券研究会に入っていたからというのもありましたが、一番の理由は証券会社は実力主義の世界だというイメージがあったからです。のしあがってやろうと思っていたんですね。バブルの前夜ですから、全貌が見えにくくて、ちょっと怪しい雰囲気には惹かれたところもありました。

入社して最初に配属されたのは東京の調布支店。役所の認可の関係で支店のオープンが遅れ、マンションの一室からのスタートでした。そこで個人営業を3年と10か月やりました。

最初は得意先も何もないから、地図を片手にひたすら訪問営業です。でも、こう見えても実は私は恥かしがり屋なんです。だから一軒一軒ピンポンして回るということがどうしてもできなかった。

そこで考えました。小さな一般家庭を軒並み訪問するのはやめる。その代わりに、デカイところを狙おうと。地図を広げて、高額所得者が住んでいる大きな家や、オーナー企業らしき会社に絞って訪問しました。まず挨拶だけして、週に1、2回くらい顔を出してご機嫌伺いをする。毎日通うと「しつこい」と嫌われますから。

知らずにやっていたんですが、同じところに何度も顔を出して親しくなるのは訪問営業の鉄則でした。

その作戦のおかげで、地域の高額所得者の上から3番目までを自分のお客さんにできました。訪問の件数は少ないのに、営業成績は優秀だったんです。

入社2年目には調布支店が正式にオープンして、挨拶まわりとしてチラシと名刺をご近所に配ることになりました。そこで思い立って、「ほとんどが郵便受けに投げ込むことになるんだから、アルバイトを雇いましょう」と提案しました。証券の営業は、外務員の資格を持っていないとできません。なので証券会社では、伝統的にバイトを使うという習慣がありませんでした。しかしチラシと名刺配りなら学生でもできるじゃないかと思いついたわけです。しかも入社2年目の自分なら、簡単に大学の後輩を集めることができる。

やってみれば確かに効率がよくて、普通よりも多くのお客さんに挨拶ができました。挨拶ついでに仮契約を取ってきた学生もいましたから、結果は上々です。アルバイトを使う手法はその後も引き継がれて、他の店舗でも採用されました。

最初の上司である池田支店長が頭の柔らかい方で、新人の提案を快く採用してくれたこと。これはとてもありがたかったです。いい提案をすれば応えてくれる、言っても無駄じゃないんだとわかれば、日ごろの仕事も気合が入るというものです。

今回はこのくらいで。次回は、その後私が経験する2度の起業と挫折について書きたいと思います。

**木谷 高明** (きだに たかあき)  
株式会社ブシロード 代表取締役社長

【X(旧Twitter)】  
@kidanit

【ブシロード企業サイト】  
<https://bushiroad.co.jp/>

【ブシロード製品サイト】  
<https://bushiroad.com/>



### 【プロフィール】

1960年石川県生まれ。星稜高等学校卒業。  
武蔵大学経済学部を卒業後、山一証券株式会社を経て、1994年に株式会社ブロッコリーを設立。キャラクタービジネスを中心に展開し話題となり、2001年にJASDAQ上場を果たす。  
2007年に株式会社ブシロードを設立。2012年には新日本プロレスリング株式会社を子会社化。  
2014年8月からは現 Bushiroad International Pte. Ltd.のCEOを兼任し、シンガポールに駐在した。  
2019年に東京証券取引所マザーズ市場に上場。  
2024年4月にはフィギュアの開発拠点となるサテライトオフィスを金沢市に開業。



# 人材不足社会における労務管理

末正 哲朗 氏

社会保険労務士法人末正事務所 代表社員 特定社会保険労務士

先日、ある企業に訪問したときの話です。その会社では、あることをきっかけにして、従業員の採用がうまく出来るようになり、人員に余裕が出始めて、仕事がうまくまわるようになったそうです。すると、以前は仕事の忙しさのあまり職場でイライラして周囲にキツク当たっていた人が他の従業員に優しく接するようになってくれましたとお相手の担当者の方はうれしそうにお話しされていました。「忙(いそがしい)」という字は、「心を亡くす」と書きます。忙しかったり、疲れたりするとどうしてもイライラしがちになりますが、普段から心に余裕を持つようにしたいものです。

「故 渡部昇一氏は学生によくこういう質問をしたそうである。『ゾウから鼻を取ったらゾウでなくなる。キリンから首を取ったらキリンでなくなる。では、人間から何を取ったら人間でなくなるか』ウィットに富んだ質問である。あなたはなんと答えるだろうか。本誌は、それは『心』である、と思う。」という文集の一節を思い出しました。(株)到知出版社「心に残る到知の言葉⑮」より)

今の日本は生産年齢人口が着実に減少しており、業種に限らず十分に労働力を確保することが難しくなっています。この傾向は変わることなく今後ますます労働需給がひっ迫することが予想されているところです。働き方改革によって労働基準法が改正されて2019年からすべての業種で、時間外労働に原則月45時間、年360時間という上限時間が設けられました。(図表1参照) また、建設業と運送業のドライバーそして医師は5年間、適用が猶予されてきましたが、2024年4月1日から同じように適用が始まり、建設業は、災害復旧や復興の事業にあたる場合を除いて、特別な事情がある場合には、年720

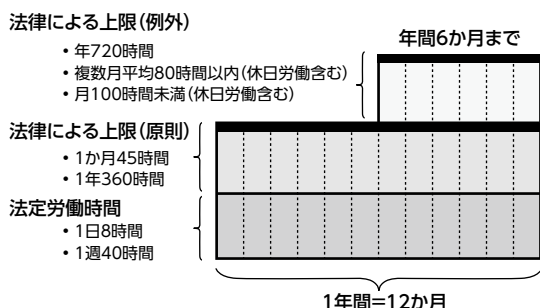
時間以内が上限とされ、また、運送業のドライバーは、年960時間、医師は休日労働も含めて、上限は年960時間、地域の医療体制を確保するために、やむをえず上限を超える場合は、年1860時間となっています。今後はこの「2024年問題」の影響による人手不足が深刻化するリスクが懸念されるようになっていきます。

内閣府が5月28日に、今春闘を踏まえた賃金水準の分析結果を発表しています。今年4月の平均賃金を年代別に前年同月と比較したところ、20代以下が3.6%、30代が3.5%上昇した一方で40代は2.9%、50代は1.2%の上昇にとどまったということです。企業は若手社員が転職しないように賃上げを集中させてつなぎ止めを図っていると分析しました。2024年の春闘は幅広い年代で高水準の賃上げとなりましたが、総務省の労働力調査によると転職希望者は2023年には初めて1000万人を超えたそうです。若い社員の終身雇用に対する意識の変化により、転職者の半分近くを20代以下が占めています。人手不足により、このように大企業では初任給を始めとした賃上げが相次いでいますが、中小企業では賃上げの原資確保がままならず人材確保に有効な手立てが見当たらないと聞きます。

働き方改革は職場の労働環境を改善し、人材確保と定着を促進する重要な施策になりうるといわれてきました。働き方改革では、長時間労働の排除と職場における良好な人間関係作りをするためにパワーハラスメントの防止を企業に求めています。次にその2つについての労務管理上のポイントです。

まずは「長時間労働の排除」です。これは、労働時間管理の厳格化と時間外労働の上限規制により実現されます。これらに加えてさらに、2021年9月に、脳・心臓疾患等の疾病についての労災認定基準の一部が改正されて、労災認定において過重労働や長時間労働の影響が重要視されるようになりました。「発症前1か月間におおむね100時間又は発症前2か月間ないし6か月にわたって、1か月当たりおおむね80時間を超える時間外労働が認められる場合は、業務と発症との関連性が強いと評価できること。」と定義されていますが、これは睡眠時間がも

図表1 時間外労働上限規制のイメージ図





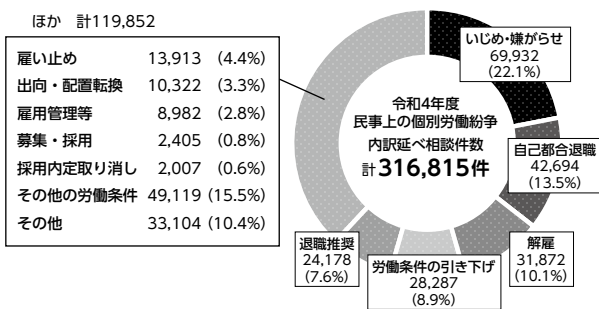
とになっていて「1日6時間程度の睡眠が確保できない状態」が1か月継続すると1日4時間程度の時間外労働を行った場合に相当するとされ、「おおむね80時間を超える時間外労働が想定される」としています。また「1日5時間程度の睡眠が確保できない状態」だと1日5時間程度の時間外労働を行ったこととして「おおむね100時間を超える時間外労働が想定される」としています。1日4～6時間以下の睡眠時間しかとれない状態にある人は要注意のようです。脳心臓疾患は元気に働いていた人が急に倒れるという病気です。そして、その労災認定を受ける人は、40代以上が8割を占めるといわれています。40歳を過ぎたら自分にあったからだの休ませ方を知ることが大切です。

次に「パワーハラスメントの防止」についてです。職場におけるパワハラ対策義務化は、2022年4月1日以降中小企業にも適用されています。厚労省が公表した「令和4年度個別労働紛争解決制度の施行状況」によると、民事上の個別労働紛争における相談、助言・指導の申出、あっせんの申請の全項目で、「いじめ・嫌がらせ」の件数が最多となっています。（図表2参照）この傾向は長年にわたって続いていることもあり、企業におけるパワハラ対策がより一層求められているといえます。また、被害者が会社に相談していたり、会社がパワハラを把握していながら適切な対応をせず、改善がなされなかったりした場合は労災認定の可能性が強くなりますので、見

て見ぬふりをしないように会社としてどうすることが適切なのか検討することが大切です。また先ほどの労災認定基準の改正での「業務による心理的負荷評価表」の見直しも大きなポイントになっています。その負荷評価表の改正項目は次の4つです。①カスタマーハラスメント項目を追加②感染症等の病気や事故の危険性が高い業務に従事したことによる負荷を追加③パワーハラスメントの全6類型を明記④性的指向・性自認に関するハラスメントを明記、となっています。また、注意しなければならないのは、精神障害の悪化について業務起因性が認められる範囲が見直されて広がっていることです。従来はもともと精神疾患を持つ治療が必要な労働者が、心理的負荷がかかる業務に従事した際、特に強い心理的負荷となる出来事がなければ労災認定されませんでした。業務による強い心理的負荷により悪化した場合には、専門家による判断のうえで、悪化した部分について労災認定される可能性があることになりました。そして、精神疾患の既往歴があり、通院、服薬を継続しているものの、症状がなく病状がすでに安定していて、通常勤務を行っている場合については、悪化ではなく新たな発病として判断されることになったということです。最近、入社後数か月しか経っていないのに職場でのパワハラを理由に精神疾患を発病したという労働者が増えていることが気にかかるそうです。そうした場合には、本当の原因がわからず事業主も対応に苦慮することが多く、今後はますます入社時の健康状態の見極めが重要になるのではないのでしょうか。

人材確保ができている中小企業では、働きやすい職場作りのために賃金改善よりも残業削減や有給休暇取得促進などの労働条件の改善に取り組んでいる傾向にあるようです。中小企業に勤める従業員にとっては安心して働けることや「人らしくいられる職場」が長く働く上で大切なポイントなのではないのでしょうか。

図表2 民事上の個別労働紛争 相談内容別の件数



### 末正 哲朗 (すえまさ てつろう) 【プロフィール】

社会保険労務士法人末正事務所 代表社員 特定社会保険労務士  
一般社団法人コフレ 理事長

「労務トラブルや人材不足に多くの経営者が頭を悩ませています。企業経営は大きなリスクと隣り合わせで、年々、求められる負担も多くなる一方です。そんな混沌とした情勢だからこそ、問題を未然に防ぐことにより経営者を守り、また社員が気持ちよく働ける職場環境を整えるお手伝いをさせていただいています。」

## 「中小企業省力化投資補助金」のご案内

### 【事業目的】

- 中小企業等の売り上げ拡大や生産性向上を後押しするため、人手不足に悩む中小企業等が IoT・ロボット等の人手不足解消に効果がある汎用製品を導入するための事業費等の経費の一部を補助することにより、省力化投資を促進して中小企業等の付加価値額や生産性向上を図るとともに、賃上げにつなげる。
- IoT・ロボット等の人手不足解消に効果がある汎用製品で補助の対象となるものをあらかじめ『カタログ』に登録・掲載し、中小企業等が選択して導入できるようにすることで、簡易で即効性がある省力化投資を促進する。  
(※カタログは中小企業省力化投資補助金の HP 等に掲載)

### 【補助額】

従業員数	補助率	補助上限額 (大幅な賃上げを行う場合)
5人以下	1/2以下	200万円(300万円)
6～20人以下		500万円以下(750万円)
21人以上		1,000万円以下(1,500万円)

※補助事業者が以下「②賃上げの目標」を達成した場合は、補助上限額を( )内の額に引き上げる

#### 《基本要件》

『カタログ』に登録された省力化製品を導入し、販売事業者と共同で取り組む事業で、以下の目標及び公募要領記載の「補助対象事業の要件」を満たす事業計画に基づいて行われるものを補助対象とする。

#### ① 労働生産性の向上目標

交付申請を行う中小企業等は、補助事業終了後3年間で毎年、申請時と比較して労働生産性を年平均成長率(CAGR)3.0%以上向上させる事業計画を策定し、採択を受けた場合はそれに取り組まなければならない。

(※「労働生産性」= 付加価値額(営業利益+人件費+減価償却費)÷従業員数  
詳細は、中小企業省力化補助金ホームページの「公募要領」参照)

#### ② 賃上げの目標

申請時と比較して、以下の双方を補助事業期間終了時点で達成する見込みの事業計画を策定した事業者は、補助上限額を上記表中の( )内の額に引き上げる。

(a) 事業場内最低賃金を45円以上増加させること

(b) 給与支給額を6%以上増加させること

ただし、申請時に賃金引き上げ計画を従業員に表明していることが必要である。



## 【補助対象製品】

### ≪補助対象経費≫

省力化製品の設備投資における(1)製品本体価格、(2)導入に要する費用(導入経費)の2つが補助対象経費となる。

### ≪補助対象製品の一例≫※イラストはイメージ

#### 製品カテゴリ

##### 配膳ロボット

対象業種：飲食サービス業、宿泊業、対象業務プロセス：配膳・下膳

#### 例えばこんな場面で…

- ・飲食店当において、店員が行っていた配膳や下げ膳をすべて自動で動く配膳ロボットが担う。
- ・人や障害物を避けながら、料理や飲み物等をトレーに乗せて運ぶ。



#### 製品カテゴリ

##### 自動倉庫

対象業種：製造業、倉庫業、卸売業、小売業  
対象業務：プロセス：保管・在庫管理、入出庫

#### 例えばこんな場面で…

- ・製造業の工場や倉庫において、従業員が棚からの出し入れを人力で行っていたところ、自動倉庫では荷渡し装置におくだけで、棚の中への自動搬送が可能となる。
- ・保管場所を探すのにかかっていた時間も、自動倉庫ではロケーション管理、在庫管理、日付管理の自動処理が可能となるため、大幅に効率化される。



## 【問い合わせ先】

### 中小企業省力化投資補助事業コールセンター

お問い合わせ時間：9:30～17:30 / 月曜～金曜(土・日・祝日除く)

TEL：0570-099-660

※予めページの掲載資料やよくある質問を確認の上、お問い合わせください。

パソコンの検索サイトで

省力化補助金



と検索!

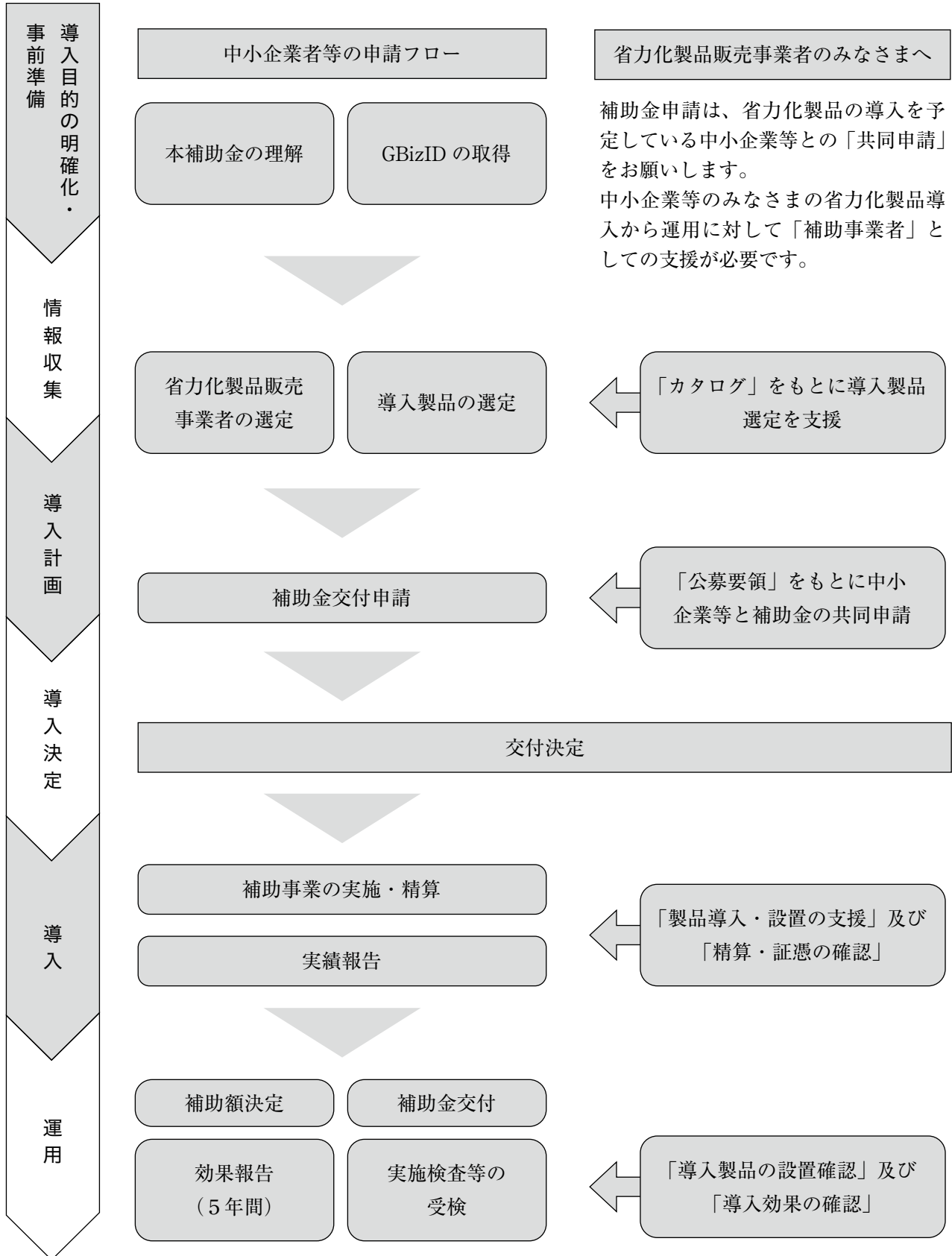


中小企業省力化投資補助金  
ホームページ

【申請フロー】

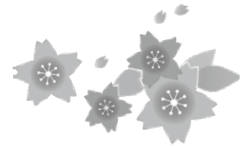
以下の手順に沿って補助金の申請を行います。

なお、申請方法についての詳細は、今後案内される「申請手引き」をご参照ください。



## 春の叙勲・褒章受章の方々（会員関係）

令和6年春の叙勲・褒章受章者が決定され、本会関係では、次の方々はその荣誉に輝かれています。  
心からお慶び申し上げます。今後のさらなるご活躍をお祈り申し上げます。



### 旭日双光章

(中小企業振興功労)

### 平櫻 保

現 石川県総合建設業協同組合 代表理事  
現 石川県中小企業団体中央会 理事

### 黄綬褒章

(内装仕上工・卓越技能)

### 林 富雄

現 石川県インテリア事業協同組合 副理事長

(※令和6年4月時点)

## 第24回石川県中小企業団体中央会女性部通常総会を開催

中央会女性部の第24回目の通常総会が5月23日(木) ホテル日航金沢において、23人の出席者のもと開催されました。

総会は、東山敦子理事(安原工業団地協同組合桜梅桃梨の会)の進行のもと、記州陽子会長(石川県花商事協同組合女性部会)の挨拶のあと、議長に記州会長を選任し、「令和5年度決算報告」、「令和6年度事業計画予算」、「令和6年度経費の賦課」「役員改選」の4議案が上程され、すべて原案どおり承認可決されました。役員改選にて、泉崎富子新会長(SPCJAPAN 北陸事業協同組合なかよし会)が就任いたしました。

総会に続き、株式会社富来ストア 専務取締役 富澤美紀子氏を迎え「能登半島地震からの復興」と題し、研修会が行われました。地震の被災状況や、復興に向けて前向きに歩みを進められているお話をしていただきました。その後、同会場にて和やかな雰囲気の中、交流会が開催されました。



泉崎新会長による挨拶



交流会の様子



富澤氏によるご講演

### ○ 石川県中小企業団体中央会女性部 令和6年度役員名簿

役職	名前	所属女性部
顧問	安藤 喜代子	金沢市湯涌温泉観光事業協同組合 かたくり会
新顧問	記州 陽子	石川県花商事協同組合 女性部会
新会長	泉崎 富子	SPCJAPAN 北陸事業協同組合 なかよし会
副会長	林 恵子	白山一里野温泉観光協会 おかみの会
副会長	三谷 則子	富来町商業近代化協同組合 アスク女性部
理事	田向 真木子	山中温泉旅館協同組合 山中温泉ぼたん会
理事	東山 敦子	安原工業団地協同組合 桜梅桃梨の会
新理事	古池 りか	石川県化粧品小売協同組合 石川県粧協女性部
新理事	石屋 千鶴	金沢市旅館ホテル協同組合 うめ鉢会
新監事	中村 志保	石川県電気工事工業組合 女性部

以上 顧問2名、会長1名、副会長2名、理事4名、監事1名



## 第48回石川県中小企業青年中央会通常総会を開催

青年中央会の第48回目の通常総会が6月3日（月）金沢東急ホテルにおいて、38人の出席者のもと開催されました。

総会は、瀬戸優弥理事（石川県電気工事工業組合青年部）の進行により開催、長坂慎太郎会長（一般社団法人金沢建設業協会青年委員会）の挨拶のあと、議長に長坂会長を選任し、「令和5年度決算報告」、「令和6年度事業計画予算」、「令和6年度経費の賦課」、「役員改選」の4議案が上程され、すべて原案どおり承認可決されました。

長坂会長からは「3期目の会長を就任させていただき、身が引き締まる思い。本年度も各青年部の皆様と活発に事業を実施していきたい。」と今年度の抱負を述べられました。

総会後はビジネス交流会が行われ、さまざまな業種の青年部会員の皆様が各青年部の活動紹介や自社の紹介を行い、交流を深めました。



長坂会長による挨拶



ビジネス交流会の様子

### ○ 石川県中小企業青年中央会 令和6年度役員名簿

役職	名前	所属青年部	会社名
会長	長坂 慎太郎	一般社団法人金沢建設業協会青年委員会	株式会社長坂組
副会長	小竹 真介	石川県鉄骨工業協同組合青年部会	株式会社一真
副会長	神保 賢史	石川県菓子工業組合青年部	有限会社神保
副会長	吉村 浩史	近江町市場商店街振興組合青年ビジョン委員会	株式会社丸年呉服店
理事	濱田 亨	石川県木材青壮年会	あさひ木材株式会社
理事	島田 将徳	小松鉄工機器協同組合青年部	株式会社島田鉄工
理事	山本 耕平	大野醤油醸造協業組合青年部むらさき会	株式会社ヤマト醤油味噌
理事	瀬戸 優弥	石川県電気工事工業組合青年部	第一電機工業株式会社
理事	藤森 慎太郎	小松管工事協同組合青年部会	藤森設備工業
新理事	上内 和法	石川県板金工業組合青年部	有限会社上内板金工業
新理事	村田 祐介	石川県プレス工業協同組合ジュニアクラブ	シシクアドクライス株式会社
新理事	中島 綾也	石川県鍍金工業組合青年部	中島メッキ工業株式会社
監事	上馬 宏司	石川県電器商業組合青年部会	株式会社パスパレディック
新監事	石田 真浩	片町商店街振興組合青年部	株式会社石田漆器店

## インボイス制度対応セミナー及び税制改正のポイントセミナーを開催

本会では、「インボイス制度対応セミナー」を4月23日(火)に羽咋会場、4月25日(木)に小松会場、5月9日(木)に金沢会場の県内3会場にて開催しました。講師より、インボイス制度の概要、事業者がとるべき対応等について重点的にご説明いただきました。

また、5月23日(木)石川県地場産業振興センターにおいて、「税制改正のポイントセミナー」を開催しました。講師より、令和6年度税制改正における「定額減税」「住宅ローン控除」「賃上げ促進税制」「交際費課税」について詳細な説明がなされました。参加者からは「企業経営に大きく影響する税制改正のポイントを知ることができ、参加して良かった。」等の声が聞かれました。

なお、インボイス制度の円滑な導入や税制改正をはじめ、諸制度の改正について、より深く知りたい方は、無料の専門家派遣制度がありますのでお気軽にご相談ください。



インボイスセミナー金沢会場の様子



税制改正セミナーの様子

## 県内3会場で中小企業制度融資説明会を開催

本会では、中小企業の資金の円滑化を支援するため、制度融資説明会を下記のとおり開催しました。石川県の制度融資、県信用保証協会の信用保証制度、政府系金融機関等の制度概要について、それぞれの実施機関担当者より説明いただきました。

開催日	会場
4月16日(火)	石川県地場産業センター
4月17日(水)	羽咋市商工会
4月18日(木)	小松商工会議所



金沢会場の様子

※石川県制度金融一覧につきましては石川県商工労働部経営支援課ホームページに掲載されております。  
(<https://www.pref.ishikawa.lg.jp/kinyuu/kinyuu/youkou.html>)



REPORT

## 石川県中小企業団体中央会 DI調査報告

令和6年4月

県内製造業情報連絡員：8業種 31人 / 県内非製造業情報連絡員：6業種 27人

※本調査は、当会に設置している情報連絡員(中小企業の組合(協同組合、商工組合等)の役職員58人に委嘱)による調査結果です。DI値は、情報連絡員が所属する組合の組合員企業の全体的な景況(前年同月比)です。

### 令和6年4月期において

- DI値で見ると、昨年同月比をもとに前月との増減を比べた場合、9項目中、7項目が上昇、2項目が横ばいとなった。能登半島地震やエネルギー価格・原材料費の高騰が影響し、製造業については景況改善の目途が見られないが、一部の非製造業についてはインバウンド客の増加により景況の改善がみられる。
- 製造業**においては、9項目中、5項目が上昇し、2項目が横ばい、2項目が悪化となった。能登半島地震、自動車業界の不正問題や円安基調による原材料・エネルギー価格高騰及び2024年問題による人手不足・物流コスト増加で取り巻く環境は厳しい。悪化していたのは、電気料金高騰と人件費高止まりで収益が厳しい織物業、能登半島地震の影響で伐採が出来ず、品不足を感じている木材製造業、円安に伴う資源高やエネルギー価格の高騰等が影響し、仕入れコストが上昇し収益が悪化している鉄鋼・金属製造業などであった。一方、好調であったのは、地震による沈滞ムードから少しずつ需要が持ち直し、売上・収益共に増加したパン・菓子製造業、収益状況は悪化傾向にあるが、海外需要もあり売上が増加している陶磁器・関連製品製造業などであった。
- 非製造業**は、8項目中、7項目が上昇し、1項目が横ばいとなった。円安や物価高で仕入価格・配送費等が上昇し、価格転嫁及び収益悪化の問題が生じている。一方、北陸新幹線敦賀延伸も影響し、金沢以南ではインバウンド客を含む観光客が増加している。悪化していたのは、能登半島地震の発生が影響し季節商品の動きが鈍かった衣料品小売業、能登方面の販売先が復旧できておらず先行きが厳しい各種商品卸売業、復旧事業者の宿泊受け入れはしているが、一般観光客の受け入れ再開目途が立たない宿泊業(能登方面)、一方、好調であったのは、災害対応の商品の販売が好調であった機械器具小売業、北陸応援割の需要が大きく貢献し高稼働の宿が多かった宿泊業(加賀方面)などであった。

### ○外国人労働者の雇用・採用の状況について

- 外国人の雇用割合について、全業種では、「雇用している」が50.9%と最も多く、次いで「雇用していない」が41.5%、「わからない」が7.5%という結果となった。業種別にみると、製造業は「雇用している」63.0%、「雇用していない」が29.6%、「わからない」が7.4%であったが、非製造業は「雇用している」が38.5%、「雇用していない」が53.8%で「わからない」が7.7%であったことから、業種間において外国人の雇用割合に差があることが考えられる。また具体的な業種では「鉄鋼・金属」「一般機器」や「サービス業」では外国人の雇用割合が高かった一方で、「窯業・土石製品」「小売業」で雇用割合は低い結果となった。外国人を雇用していないと回答した場合の今後の外国人の採用予定については、全業種で「予定していない」が77.3%で最も多く、「わからない」が22.7%、「予定している」は0%であった。本調査においては、現時点で外国人を雇用していない場合は今後の外国人の採用予定がないことが明らかとなった。雇用・採用における課題については、「スキルや語学などの教育」が58.0%で最も多く、「コミュニケーション」が54.0%、「継続性・定着」が42.0%、「社風、業務内容への適応」が36.0%、「生活面のサポート」が28.0%、「その他」12.0%、「採用方法」が10.0%であった。その他の意見としては、「文化や習慣の違いについての地域住民の理解(一般機械器具製造業)」や「雇用にあたり必要書類が多く、維持管理費の負担が大きい(鉄素形材製造業)」、「円安に伴い他国に比べ賃金が低い(機械金属製造業)」といった声が挙げられた。外国人労働者の雇用は人手不足解消の一つの方法ではあり、人手不足感が強い業種については雇用のニーズが高まることが想定されるが、外国人雇用・採用における課題も存在し、難しさを感じる中小企業も多いと思われる。



令和6年

# 4月期 景況天気図

	全体	製造業	非製造業
売上高	☁️ -8.6 (24.7)	☔️ -38.7 (9.7)	☀️ 25.9 (41.3)
在庫数量	☁️ -4.3 (0.0)	☁️ -6.5 (▼3.3)	☁️ 0.0 (6.7)
販売価格	☀️ 27.6 (4.8)	☀️ 32.3 (3.3)	☁️ 22.2 (6.8)
取引条件	☁️ -5.2 (3.6)	☁️ -9.7 (6.4)	☁️ 0.0 (0.0)
収益状況	☔️ -20.7 (19.7)	☔️ -38.7 (6.5)	☁️ 0.0 (34.6)
資金繰り	☔️ -13.8 (5.5)	☔️ -29.0 (▼9.6)	☁️ 3.7 (22.9)
設備操業度	☔️ -41.9 (0.0)	☔️ -41.9 (0.0)	-
雇用人員	☔️ -19.0 (0.3)	☔️ -25.8 (0.0)	☔️ -11.1 (0.4)
業界の景況	☔️ -29.3 (9.3)	☔️ -51.6 (6.5)	☁️ -3.7 (11.7)

※1: () 内の数字は前月とのポイント差 (▼は減少)  
 ※2: 設備操業度は製造業のみ

## 全体の景況感

※主要3項目(売上高・収益状況・業界の景況)の平均値



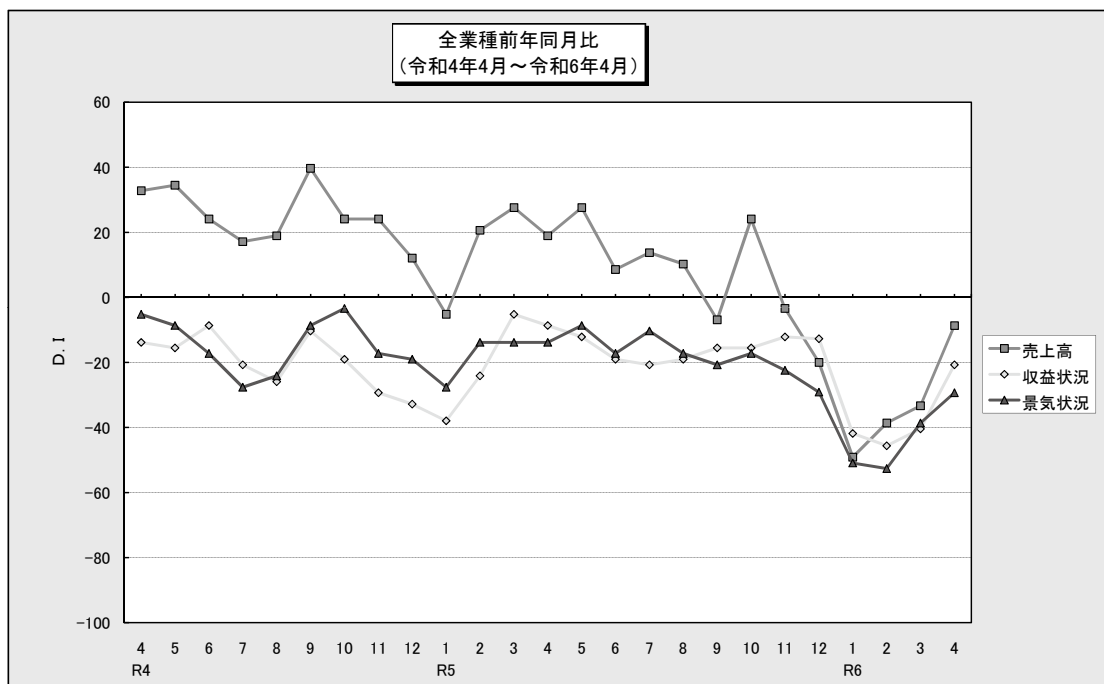
**雨**  
-19.5

## 天気図の見方

各景況項目について「増加」(又は「好転」)との回答を頂いた業種割合から「減少」(又は「悪化」)との回答を頂いた業種割合を引いた値をもとに作成しました。その基準は次の通りです。

☀️ 快晴 25以上	☀️ 晴れ 10~25 未満	☁️ くもり 10未満~ -10未満	☔️ 雨 -10~ -25未満	☔️ 大雨 -25以下
------------------	-------------------------	-----------------------------	--------------------------	-------------------

## 景況の推移(前年同月比)石川県分(主要3項目)



## 中央会支援事業活用事例の紹介

令和5年度に支援した連携グループの活動を紹介します！

### 地場産品ブランディング支援事業 ～羽咋をかし製造部～

羽咋市内の和菓子・洋菓子製造業者が連携した「羽咋をかし製造部」では、良質の湧き水で、万病に効くという伝説がある「御陵山の水」を活用した新しいお菓子の開発を進め、令和4年度までに菓子の試作を行いました。令和5年度は、菓子の販売に向けて、秋の御陵山水祭りでの試食アンケート調査を実施し、商品のネーミングやパッケージ、チラシ等の検討会議を重ね、令和6年3月31日に発売をしました。発売日を前に29日には御陵山の水ゆかりの羽咋神社に菓子を奉納し、関係者が名物に育つよう祈願をしました。また、同日に岸博一羽咋市長へ菓子の完成報告を併せて行いました。

商品開発した菓子（薄衣HAKUI）は透明な水面とその表面に浮かぶ花びらの薄さを美しい羽衣のような薄い衣に見立てており、そのイメージに「羽咋」を掛け合わせたネーミングとなっています。メンバーの5店のほか、商店街のイベントなどで販売予定をしています。



羽咋市へ報告



薄衣チラシ

### 創業支援アライアンス事業 ～こまつプリンプロジェクト～

令和6年3月16日の北陸新幹線小松駅開業を大きなチャンスととらえ、小松菓子業組合のメンバーを中心に洋菓子やパンなどの事業者が業種の垣根を超えて集結し、「こまつプリンプロジェクト」が令和5年の夏に結成しました。メンバー各店舗が小松ならではの、それぞれのお店ならではのオリジナルプリンを開発しました。令和6年3月8日に小松駅構内のKomatsu 九にて、完成お披露目会を実施し、宮橋勝栄小松市長をはじめ関係者らにふるまいを行いました。3月16日～17日の小松駅前でのテントブースによる販売では多くの観光客や地元の方々にご購入いただきました。

こまつプリン各店舗や小松駅構内の小松土産店、小松空港内の空の駅こまつなどで販売。詳しくは下記URLをご参照ください。



こまつ観光ナビ（こまつプリン）



こまつプリンチラシ



お披露目会の様子

中小企業・小規模事業者の皆様へ

令和6年度経営力強化総合支援アドバイザー派遣事業(石川県)

令和6年4月～受付開始

## 企業の皆様の様々な経営課題の解決を支援する 専門家を派遣します！

資金繰りなど足下の対策から、早期の業績回復や将来の成長に向けた前向きな取組みへのアドバイスまで、各分野の専門家が企業の状況に応じた適切な処方箋を提供します。

### 1. 派遣対象

県内に事業所を有する中小企業等

### 2. 費用

無料

オンライン可

### 3. 派遣回数

3回まで（以下の要件に該当する企業は回数制限なし）

＜いずれかの要件を満たせば、派遣回数制限なし＞

- ・再生支援のため派遣を受ける企業
- ・事業承継のため派遣を受ける企業
- ・令和6年能登半島地震により被災された事業者（被災証明書、被災届出証明書、罹災証明書などを提出が必要）

### 4. 支援例

企業の皆様の経営課題の対処ニーズに幅広く対応します。（以下一例）

- ✓ 原油・原材料価格の高騰で仕入れ値が上がっている中でも、収益を確保したい
- ✓ コロナの市場変化を踏まえ、経営計画を見直したい
- ✓ 新分野進出や、新商品開発をしたい
- ✓ ウェブの強化や、新規取引先を開拓したい
- ✓ 生産性向上による収益改善に取り組みたい

マルチタスクで複数の経営課題に取り組む場合は、  
**複数の専門家の活用可**  
（例：中小企業診断士、Webデザイナー）

※ただし、ホームページの作成などの業務代行や、社員研修の講師などには、ご利用できません。

#### ＜専門家派遣の実例＞

- ホテル業が、敷地内の自然を活かしたグランピングへの進出を決定
- エステ業が、外見変化に悩むがん患者向けに、新しい施術メニュー(ウィッグやカバーメイク等)の提供を決定
- 機械機器製造業が、生産工程や計画の見える化の指導を受け、稼働率が向上
- 食品製造業が、商品ごとの原価管理を明確化し、計画的な設備投資が可能に

### 5. お問い合わせ先

石川県中小企業団体中央会 TEL：076-267-7711

《これまで県の専門家派遣事業を利用されたことがない企業の皆様へ》

支援機関が、皆様の課題やニーズに応じて、適切な専門家の選定や最適な派遣回数数の設定など、専門家派遣事業全体をコーディネートしますので、まずは、日々の事業活動の悩みをご相談ください！



中央会の専門家派遣事業では、資金繰りなどの足もと対策から、早期の業績回復、将来の成長に向けた前向きな取組へのアドバイスまで、中央会職員とともに各分野の専門家が寄り添って、個々の事業者の状況に応じた適切なアドバイスを行っています。

本事例集では、県内の中小企業・小規模事業者や組合等が、各々の悩みや経営課題解決のため、専門家派遣事業を活用して取り組んだ事例を紹介しています。

可能な限り、具体的な支援内容や取組効果・成果などを記載しました。専門家派遣事業が、皆様のこれからの課題解決等の糸口としてご活用いただき、一步その先へ進む一助となれば幸いです。



詳細については下記 URL または  
二次元コードを読み取り、ご確認ください。

<https://www.icnet.or.jp/docs-chukai/R5adviserjirei.pdf>



## 令和5年度 石川県内設立組合のご紹介

昨年度、新たに設立された組合をご紹介します。

組合名	業種	地区	主な事業	事務所所在地	代表者名
チャレンジドクリーン いしかわ事業協同組合	建物サービス業又は 障害者福祉事業を行う 事業者	金沢市、七尾市、 小松市、輪島市、 加賀市、白山市、 津幡町及び 富山県	・共同受注 ・現場教育事業 ・共同購買 ・共同レンタル ・共同検査 ・共同労務管理 ・教育情報提供事業	金沢市保古2丁目 59番地	杉本健一
アーシャジャパン 協同組合	さく井工事業、一般土 木建築工事業、塗装工 事業（道路標示・区画 線工事業を除く）、 一般管工事業、舗装工 事業及び経営コンサル タント業を行う事業者	金沢市、白山市、 河北郡津幡町、 内灘町及び 福井県	・共同購買 ・調査、研究事業 ・共同宣伝 ・教育情報提供事業 ・外国人技能実習生共同受入 ・外国人技能実習生受入に係 る職業紹介事業	河北郡津幡町字竹橋 東40番地	鈴木浩史
WING 国際事業 協同組合	職別工事業（設備工事 業を除く）、設備工事 業、広告業、印刷・同 関連業、専門サービス 業（他に分類されない もの）業を行う事業者	金沢市及び 富山県	・共同購買 ・共同労務管理 ・教育情報提供事業 ・外国人技能実習生共同受入 ・特定技能外国人支援 ・外国人技能実習生受入及び 特定技能外国人に係る職業 紹介	金沢市吉原町ワ 203番地	郭 静
いしかわ園芸商 協同組合	花・植木小売業又は苗・ 種子小売業を行う事業 者	金沢市、白山市、 能美市、小松市、 羽咋市及び 河北郡津幡町	・共同購買 ・共同受注並びに斡旋 ・教育情報提供事業	石川県金沢市弥生 一丁目33番20号	角村 保

## Q 組合員の持分と脱退した時の持分払戻しについて教えてください

### A 1. 持分とはなにか

組合員は、組合に加入する際に出資金を出資するか他の既存の組合員の持分の全部又は一部を承継出資して組合員となっております。持分とは、「組合員として組合に対して有する権利や義務の総称など表わすもの」です。通例は、組合の解散、組合員の出資口数の減少または組合員脱退の場合における組合の純財産に対する分け前をいいます。脱退の場合に組合員が有する持分の払戻しに関して中小企業等協同組合法（以下「中協法」）は、第20条（脱退者の持分の払戻）、第21条（時効）第22条（払戻の停止）で規定を設けています。

以上を見ると、具体的な持分払戻しに関する規定は定款の定めによることになっており、定款の定めが重要な役割を担っています。前記中協法の規定を受けて、多くの組合では、これに沿った内容の条項を定款に規定しています。

### 2. では、脱退とはどのような場合があるのでしょうか。

組合からの脱退は、『自由脱退』（中協法第18条）と『法定脱退』（中協法第19条）の2種類があります。

自由脱退は、組合員が自らの意思により自発的に行う脱退です。

※組合員が事業年度の末日の90日前までに予告。予告期間は定款で延長できるが、1年を超えてはならない。

※脱退時期：事業年度末

法定脱退は、以下の場合です。

- ① 組合員たる資格の喪失
- ② 死亡又は解散
- ③ 除名
- ④ 公正取引委員会の審決

※脱退時期：事由の発生時点

脱退者の持分払戻の方法：脱退した組合員の持分は、その脱退した事業年度の終わりにおける組合財産によって算定されます。前述した出資金がそのまま戻ってくるわけではありません（中協法第20条）。つまり、自由・法定脱退のいずれのケースも持分の払戻は年度末以降となります。（通常総会后における決算の承認により、はじめて組合財産の額が確定することとなることから、持分払戻請求権の行使は通常総会后となります。）

また、持分の払戻額やその算定方法は法で特に規定されていないことから、定款の規定するところとなります。

以上、持分の払戻については各組合の定款がどのように規定されているかをよく見たうえでないと判断できないので、各組合につき個別具体的な対応が必要です。



久保司法書士事務所

久保 均 司法書士

【プロフィール】

石川県司法書士会 元会長

日本司法書士会連合会総合研究所 元所長

日本司法支援センター 石川地方事務所 元副所長

## 通常総会後の決算関係書類等の 届出をお忘れなく！！

組合には法律により認可・届出を要する事項が定められています。  
提出を怠った際には、指導・罰則の対象になる可能性がございますので、忘れず提出をお願い致します。

### 決算関係書類の提出

毎年、通常総会後2週間以内に、決算関係書類（事業報告書・財産目録・貸借対照表・剰余金処分案または損失処理案とそれらを承認した総会の議事録）を各所管行政庁へ届出しなければなりません。

### 役員変更の届出

役員の変更（氏名・住所の変更、選挙等による変更）があった際には、変更があった日から2週間以内に役員変更届を各所管行政庁に届出しなければなりません。  
なお、前役員全員が再選された場合のみ、各所管行政庁への役員変更の届出が省略可能となります。

### 定款変更の認可申請

定款変更を総会で決議した場合には、所管行政庁の認可が必要となります。  
変更の内容によっては総会決議前に所管行政庁との協議が必要となる場合もありますので、事前にご相談ください。

### 代表理事変更登記の申請

代表理事の変更（同一人物が代表理事に再選任された場合も含む）があった場合、2週間以内に登記事項を管轄の法務局に登記しなければなりません。

各提出書類について、ご不明な点がございましたらお気軽に中央会までお問い合わせ下さい。

TEL : 076-267-7711 URL : <https://www.icnet.or.jp>

組合運営

検索

各種書式は中央会ホームページからダウンロードいただけます。



## 能登半島地震に関する組合運営 Q&A

### 1. 震災の影響による総（代）会の開催の有無について

**Q** 被災により決算関係書類の作成等が困難になったため、通常総会（代）の開催の見通しが立たず、どのように対応したらよいか。

**A** 定款に「通常総（代）会は毎事業年度終了後〇月以内に、理事会の議決を経て、理事長が招集する。」こととなっている組合が、このたびの震災の影響により、定款に定める期間内に通常総（代）会を開催することができない状況が生じている場合には、そのような状況が解消され、開催が可能となった時点で通常総（代）会を開催することでよい。

組合は、被災状況を把握し、決算業務や監査日程などのスケジュールを踏まえ、総（代）会の開催時期を決定していくこととなる。

なお、令和6年1月に発生した能登半島地震の被害の影響により、「特定非常災害の被害者の権利利益の保全等を図るための特別措置に関する法律」（平成8年法律85号）に基づき、「令和6年能登半島地震による災害についての特定非常災害及びこれに対し適用すべき措置の指定に関する政令」（令和6年政令5号）が令和6年1月11日に公布・施行され、免責期限が設定されたため、決算関係書類の届出（中協法第105条の2）等、中協法・中団法の組合に係る所管行政庁への各種提出期限に関しても令和6年4月30日まで延長が認められている。

また、免責期限の令和6年4月30日後においてもなお提出することができない場合には、中協法施行規則第187条第3項の規定により、あらかじめ「行政庁の承認」を受けてさらに提出期限を延期することが認められている。

### 2. 総（代）会開催通知の送付が困難な場合について

**Q** 被災地の組合が総（代）会を開催する場合、組合員に対する書面での開催通知を行うことが困難である。どうしたらよいか。

**A** 総（代）会の成立上必要があれば、書面による組合員への通知は、所在地住所への送付や避難所で手渡しするなどの対応が求められる。

また、組合員名簿の記載住所に所在していないことが明らかであり、かつ避難して行方のわからない、または連絡の取れない組合員（総代）にあっては、組合員名簿に記載されている住所に招集通知を送付すれば足り、通知が実際に届かなかったとしてもやむを得ないものと解される。

なお、その際には組合のホームページ、広報誌、掲示板なども活用して総（代）会の開催について周知するとともに、総（代）会の議事録に招集通知を発することができなかった人数やその理由などについて記載することが望まれる。

なお、組合の定款や規約に電磁的方法による総会招集通知に関する定めがある組合では組合員名簿に登録されたメールアドレス宛に招集通知を送信することができる。但し、組合員に提供すべき決算関係書類等も電磁的方法による提供が求められる点に留意。

### 3. 総(代)会開催延期の手続きについて

**Q** 被災後の復旧が進んでいないため、総(代)会の開催月を延期したい。どのような手続きが必要か。

**A** 総(代)会の開催月を延期する場合、その手続きについて中協法上の定めは特になが、理事会の決定が必要と解する(中協法第36条の5第3項、第49条第2項)。この場合、延期すること及びその理由(可能であればおおむねの開催時期も記載)を組合の掲示板に掲示する、広報誌などに掲載する、組合員(総代)に通知するなど可能な方法で知らせることが望まれる。

なお、延期をした総(代)会の開催は、定款の手続きに従って、会議の目的たる事項及びその内容並びに日時及び場所を記載し、決算関係書類、事業報告書及び監査報告書とともに招集通知を発することになる。

開催延期を決定する理事会の開催が困難な場合、定款において理事会決議の省略に関して定めている組合は、いわゆる「みなし理事会」を実施することができる。

#### (定款規定例) \* 監事の監査権限限定組合のケース

理事が理事会の決議の目的である事項について提案をした場合において、当該提案につき理事(当該事項について議決に加わることができるものに限る。)の全員が書面又は電磁的記録により同意の意思表示をしたときは、当該提案を可決する旨の理事会の決議があったものとみなす。

この方法を採用する場合は以下の流れで進めることが必要となる。

①理事の1人から全ての理事に向けて理事会の決議の目的である事項について提案を行う(提案書を発信)

↓

②提案理事以外の全ての理事から理事会の決議の目的である事項についての同意を書面で受け付ける(同意書の返信)

↓

③全員の同意が得られた時点で理事会決議があったとみなされる

↓

④理事会議事録を作成する(中協法施行規則第66条第4項記載事項)

#### <留意事項>

○必ず理事全員が全ての提案事項に対して同意する必要があり、1人でも提案事項に対する異議の意思表示があった場合、有効な理事会決議があったとはみなされず、理事会を開催する必要がある。

○上記の定款規定例のように「電磁的記録により同意の意思表示」との定めがある組合は、電子メール等での記録が残る媒体での同意の意思表示も可能。

○多くの組合の監事は監査範囲が会計監査に限定されている(上記定款規定は監査権限限定組合の場合)。一方、業務監査権限が付与されている監事がいる組合では、監事に決議の目的である事項の提案と同意を求める必要がある(監事から異議が出た場合はみなし理事会は認められない)。

# 令和6年度 中央会事務局体制



## 個別専門相談室開催のご案内

本会では組合・企業等が抱えている法律や税務、登記等の諸問題を解決すべく、下記のとおり個別専門相談室（無料）を開設しております。該当するテーマをお選びいただき、ご予約のうえお気軽にご相談ください。  
※相談は予約制（1回30分）のため、ご希望の方は事前に本会へ電話でお申込みください。また、予約多数の場合は、相談時間の短縮をお願いする場合がありますので予めご了承ください。

【申込先】石川県中小企業団体中央会 総務課 TEL 076-267-7711

### ＜日程＞

開催日	内容	専門相談員	時間
7月11日(木) ・ 8月20日(火) ・ 9月17日(火)	税務・会計	北村労務会計事務所 税理士 坂根洋子 氏	10:00～12:00 (相談時間30分)
	法律	弁護士法人まこと共同法律事務所 弁護士 久保雅史 氏	13:00～15:00 (相談時間30分)
	労務	(7月) リソース北陸大谷社労士事務所 社会保険労務士 大谷桂央 氏 (8月) 金沢ひばり社労士事務所 社会保険労務士 朴遥子 氏 (9月) 坂本社会保険労務士事務所 社会保険労務士 坂本裕子 氏	15:00～17:00 (相談時間30分)
	事業承継	公益財団法人石川県産業創出支援機構 アドバイザー	10:00～17:00 (相談時間60分)

＜開催場所＞石川県中小企業団体中央会 会議室  
金沢市鞍月2丁目20番地 石川県地場産業振興センター新館5階

## ひとに寄り添う、 デジタルで寄り添う。

世界のデジタル技術が激変する今、  
新しいサービスが次々に誕生しています。  
先のみえない時代だからこそ、問いかけてみたい。  
生きる喜びって何だろう。家族の幸せって何だろう。  
一人ひとりの幸せのカタチは様々。  
固定概念に捉われず、自由に明日を描くこと。  
その先に、きっと豊かな暮らしが待っています。  
デジタルは、明日の社会をもっとよくしていく。  
どれだけ便利な時代になっても変わらないのは  
新しい出会い、喜び、たくさんのアイデアが  
ひとに勇気や希望を与えてくれることです。  
ICCはこれからも、ひとに寄り添い、心豊かな未来を描き、  
前に進んでいきます。





政府保有株式の一般競争入札

# 株式会社商工組合中央金庫 株式の売却



●本入札に参加するには、事前に令和4・5・6年度の一般競争（指名競争）参加資格（本チラシでは「全省庁統一資格」と表記します。）（資格の種類「物品の買受け」営業品目「その他」）を取得する必要があります。

●入札に参加される場合は、必ず「入札案内書」及び「目論見書※」をご確認いただき、入札者ご自身の判断で入札してください。

（※訂正事項があった場合には訂正事項分を含みます。本チラシでは訂正事項分も含めて「目論見書」と表記します。）  
入札案内書及び目論見書交付場所は本チラシ裏面をご確認ください。

< 入札物件 >

株式会社商工組合中央金庫  
普通株式 1,016,000,000 株

## 今後開催予定の説明会

### 【入札公告・発行会社概況に係る説明会】

5月20日（月）から6月6日（木）まで

さいたま市・東京都千代田区・名古屋市・大阪市・高松市・広島市・福岡市・仙台市・札幌市・金沢市の全国10会場で開催予定

### 【入札手続きに係る説明会】

7月8日（月）から7月10日（水）まで

さいたま市・大阪市・名古屋市の全国3会場で開催予定

開催の詳細は本チラシ裏面又は下記の関東財務局 HP をご確認ください。  
いずれの会場においても事前の参加登録が必要です。なお、参加登録者多数の場合、事前の登録を締め切ることがあります。  
登録方法の詳細につきましては、下記の関東財務局 HP をご確認ください。  
さいたま市の会場にて収録を行い、後日、関東財務局公式 YouTube に説明会の様子を掲載いたします。その際、会場内の参加者が映り込む可能性がございますので、あらかじめご了承ください。

## 入札スケジュール

入札案内書の 交付期間	令和6年7月1日(月)から令和6年7月26日(金)まで ※入札参加に必要な書類が同封されています。
入札受付期間	令和6年7月12日(金)から令和6年7月31日(水)まで ※入札は郵送により参加していただきます。
入札資格 審査期間	令和6年8月1日(木)から
開札	令和6年9月17日(火)から
落札者の決定	令和6年10月11日(金)
契約書の 返送期限	令和6年10月28日(月)まで
売買代金の 支払期限	令和6年12月9日(月)から (以降順次)
株式の 名義書換	令和7年3月31日(月)まで

リサイクル適性(A)  
この印刷物は、印刷用の紙へ  
リサイクルできます。



財務省関東財務局

<https://ffb.mof.go.jp/kantou/kanzai/kabushiki.html>



# 令和6年能登半島地震の影響を受けた事業者様へ

## 通称名：**県伴走(復興)**

R6.2.28取扱開始

返済据置  
期間  
最大5年

金利5年間

0 円

※6年目から年1%の  
金利負担が発生します

保証料  
無料

● 事業設備に係る**罹災証明書等**をお持ちの方

### 対象者

※法律に基づく激甚災害指定を受けた地域に事業所を有している必要があります  
(野々市市、川北町を除く県内市町)

✓ 事業再建資金としてご利用ください

● **セーフティネット4号認定**をお持ちの方  
(R6年能登半島地震に係るもの)

✓ 手元資金の補填にご利用ください

限度額 1億円(既存の伴走制度通算)

資金用途 設備・運転(借換利用不可)

期間 10年(据置5年)

本制度では、すでに保証枠  
に空きがない方でも、  
別枠(災害関連枠)を  
ご利用いただけます。

詳しくは、石川県信用保証協会またはお取引金融機関さまへご相談ください  
お電話でのご相談

事業部 保証課 **076-222-1522**

経営支援課 **076-222-1550**

WEBでのご相談  
(QRコードを読取)



退職予定の皆さまへ

# あなたの宝物 眠らせないで!

私たちは、あなたの知識・経験・能力を求めています



無理のない働き方(月10日以内・週20時間以内)で  
“生きがい就業”しませんか!!

お住まいの地域にあるシルバー人材センターにお気軽にお問い合わせください ※SCはシルバー人材センターの略です

珠洲市SC TEL(0768)82-6886	輪島市SC TEL(0768)23-8033	能登町SC TEL(0768)62-4688
穴水町SC TEL(0768)52-4680	志賀町SC TEL(0767)42-2170	七尾市SC TEL(0767)52-4680
中能登町SC TEL(0767)76-8060	羽咋市SC TEL(0767)22-2700	宝達志水町SC TEL(0767)29-4850
かほく市SC TEL(076)281-3655	内灘町SC TEL(076)286-2992	津幡町SC TEL(076)288-4462
金沢市SC TEL(076)222-2411	野々市市SC TEL(076)294-8303	白山市SC TEL(076)275-7604
能美市SC TEL(0761)58-4060	小松市SC TEL(0761)47-2855	加賀市SC TEL(0761)73-2456

シルバー人材センター



厚生労働省委託事業 高齢者活躍人材確保育成事業



経営者・役員・従業員とそのご家族の  
安心の保障を準備するために  
中央会の共済制度をご活用ください。

BESTパートナー  
大樹生命



従業員のための  
退職金準備に  
特定退職金共済制度

従業員さまの定着が図られ、  
安定した退職金準備が  
できる共済制度です。

特定退職金共済制度 引受保険会社  
大樹生命保険株式会社



経営者・従業員のための  
万一の保障  
団体扱生命保険

団体扱\* (月払)の場合、  
一般扱(口座振替扱月払等)で  
ご契約いただくよりも、  
保険料が割安になります!

オーナーズプラン  
経営者の  
各種リスクマネジメントのために

パートナーズプラン  
役員・従業員の皆さまの  
保障準備をサポート



業務上の災害への備えに  
業務災害補償保険

事業活動にかかわる  
従業員さまのケガなどのリスクに  
対してお役に立つ保険です。

業務災害補償保険 引受保険会社  
三井住友海上火災保険株式会社  
業務災害補償保険 取扱代理店  
大樹生命保険株式会社



- \* 団体扱とは、石川県中小企業団体中央会が団体扱としてお申し込みいただいた各保険契約の保険料を取りまとめ、一括して当社へ払い込む取り扱いのことです。
- ※ 一部対象とならない商品・契約がございますので、詳細は下記までお問い合わせください。
- ※ 詳しくは、該当の「商品パンフレット」をご覧ください。ご検討にあたっては、「設計書(契約概要)」「特に重要な事項のご説明(注意喚起情報)」「ご契約のしおりー約款」および石川県中小企業団体中央会の「退職金共済規程(規約・規則)」等を必ずご覧ください。

大樹生命保険株式会社は三井住友海上火災保険株式会社の代理店・扱者として損害保険代理店委託契約を締結しています。

お取り扱いの詳細は、下記までお問い合わせください。

大樹生命保険株式会社 金沢支社

〒920-0853 石川県金沢市本町 2-15-1 ポルテ金沢 8F TEL:076-263-3256  
<https://www.taiju-life.co.jp/>

大樹-KB-2023-432 (損保)A-2023-112 (2023.9)  
R-2023-1009 (2023.9)

## くみWai広場

えんにちは組合さん

### いしかわ園芸商協同組合

**【事業所所在地】**

〒921-8036 石川県金沢市弥生1-33-20

TEL:076-243-4060

FAX:076-247-5030

**組合のPRをお願いします！**

本組合は「北陸園芸商組合」という任意グループとして、1984年に設立し、2024年3月に事業協同組合として法人化しました。現在、花・植木小売業、苗・種子小売業の県内15事業者で構成され、花苗・花鉢の配布、装飾、植花及び講習会等の開催など様々な活動を行っております。

○「ガーデニング教室」を開催

5月19日(日)に金沢南運動公園のバラ園にて、ガーデニング教室を開催しました。当日は、約60名の方にご参加いただき、緑・花の素晴らしさを改めて実感いただく良い機会となりました。ガーデニング教室のような「緑の相談広場」の他にも、金沢駅・小松空港などの植花や公民館での出前講座、学校体育大会のブーケ作成等、幅広く活動しております。

○「金沢百万石まつり」を華やかに装飾

5月末から6月初めに行われた「金沢百万石まつり」の植花も当組合が装飾し、金沢駅・沿道に華やかな色を添えました。



写真上▲角村理事長

写真左◀組合員の皆さん

○「令和6年能登半島地震」に伴う仮設住宅にプランターを設置

能登半島地震で被災され、仮設住宅に住まれている方に少しでも心華やかに感じていただくために、プランターを設置させていただきました。

**一言お願いします!! (角村理事長)**

石川県内には魅力的な観光地が多くありますが、緑・花が必要と感じる観光地はまだ多くございます。北陸新幹線が敦賀まで延伸開業し、これから益々県外からの観光客が増加することが予測されますが、観光客の方、地元住民の方にも華やかな気持ちになっていただくためにも、これからも植花で人々に色のある生活をお届けしたいと思います。また、コロナ禍で開催中止となった、県外の講師の方をお呼びした講習会の開催等の新たな試みを、組合員全体で考え、実現していきたいと思っています。

当コーナーに登場していただける事務局さんを募集中です!

自薦、他薦は問いませんので、中央会事務局まで連絡をお待ちしています!

From 編集室

こんにちは。今年度から会報事業を担当させていただきます「T-中村」です。そうです、みなさんご存じ「2024 No.2」号の新入職員紹介の記事に登場した者です。これから年に5回発刊予定のこの会報を、自分色に染めていきたいと思ひます。読者の皆様が読んでいて飽きない内容にしていきますので、何卒よろしくお願ひいたします。

また、今回から「プレゼントクイズ」の形式を少し変更させていただきました。皆様にとって有意義な情報となる「お役立ち情報」からそうでない情報まで、幅広い情報をお伝えしていきたいと思ひます。皆様からの貴重なご意見・ご感想をお待ちしております。

編集者 T-中村

Q プレゼントクイズ

2024 No.3号 クロスワードパズルチャレンジ



4月より新年度が始まり、私はジム通いを始めました。

最近体に脂肪がついてきたこともあり、運動不足解消と共に「筋肉」をつけて引き締まった体になりたいと思ひます。本格的に筋肉をつけるには「食物」にも気を使わなければなりません、今回のプレゼントクイズはその「筋肉」と「食物」にちなんだクロスワードパズルとなります。考えてクロスワードパズル作ってみましたので、みなさん是非挑戦お願ひします。(※ 答えはすべて「カタカナ」での回答になります。)

Q. 編集者が学生時代にアルバイトをしていたラーメン屋では、サザンオールスターズの「○○の轍」がよく流れていました。

A. ○にあてはまる漢字2文字をお答えください。

※ヒントは、次のクロスワードパズルの「ABC」の箇所の3文字を順に並べると答えが分かります。

正解者の中から抽選で、中央会事業にちなんだ品物をお贈りいたします。

締め切りは7月19日(金)! ご回答お待ちしております!

【問題】

↓タテのカギ

- スクワット等で鍛えることができる「内もも」の筋肉。  
○○○○筋。【4文字】
- 主にベンチプレス等で鍛えることができる「胸」の筋肉。  
○○○○○筋。【5文字】
- 首から肩や背中の上部にかけてつながっている「背中」上部の筋肉。○○○○筋。【4文字】
- 二頭筋。○○○○四頭筋。「太もも」の筋肉。  
【4文字】

→ヨコのカギ

- 編集者「T-中村」がおでんの具材の中で一番好きな野菜。  
味のしみた○○○○。【4文字】
- 豆腐の原料。ソイ。○○○。【3文字】
- スクワットで主に鍛えることができる「お尻」の筋肉。  
○○○○筋。【4文字】
- きんぴら○○○。【3文字】
- 高たんぱく質の筋トレの相棒。ゆで○○○。【3文字】
- 背中中心の大部分を占める下方に大きな三角形をなす筋肉。  
○○○○筋。【4文字】

1		2			
	5				
	3	A	4		
6	B	C	7		
8					

今後、よりよい誌面づくりを行うために読者の皆様からのご意見、ご要望をお伺いしたいと思ひますので、同封のプレゼント付き読者アンケートのご協力をお願ひいたします。以下の二次元バーコードでの回答または同封アンケートをFAXで中央会までお送りください。少しでも多くの“声”をお待ちしています。

👉 紙アンケート FAX: 076-267-7720 までお送り下さい。



WEB回答

スマートフォンで読み取り、ご回答お願ひします。



# 損害保険集団扱制度のご案内

## ★ 自動車保険・火災保険 ★

石川県中小企業団体中央会では、組合員の企業経営並びに従業員の福利厚生を充実するため、会員の皆様に中央会損害保険集団扱制度(自動車保険・火災保険)のご加入をお勧めしております。つきましては、本制度について引受損害保険会社の取扱代理店が説明させて頂きたく、訪問した際にはよろしくお願いたします。

### 《損害保険集団扱制度の概要》

#### 特徴

- 保険料は、一般契約より**5%割安**です。(保険料一時払の場合)
- 手続きは、年1回払い、口座引落しです。
- 下記損害保険会社と契約を行っている方は、現在契約している取扱代理店で制度利用が出来ます。
- 自動車保険
  - ・既加入自動車保険は、無事故割引などをそのまま継承できます。
  - ・業務用車両も対象になります。
- 火災保険

※詳しくは下記の各社にご確認ください。

#### 対象

(中央会指定の確認票を提出願います。)

◎中央会の会員(組合・企業・団体) ◎会員の傘下企業、事業主及び従業員



#### お問合せ先

石川県中小企業団体中央会 TEL.076-267-7711

〈本制度引受損害保険会社〉

三井住友海上火災保険株式会社……………TEL.076-223-9960  
金沢支店 〒920-0918 金沢市尾山町6番25号

あいおいニッセイ同和損害保険株式会社………… TEL.050-3462-4535  
金沢支店 〒920-0906 金沢市十間町5番地

損害保険ジャパン株式会社……………TEL.076-262-1681  
金沢支店 金沢第一支社 〒920-8558 金沢市香林坊1-2-21

AIG損害保険株式会社……………TEL.076-222-0005  
金沢支店 〒920-0919 金沢市南町4-60 金沢大同生命ビル2F

共栄火災海上保険株式会社……………TEL.076-261-9297  
北陸支店金沢第一支社 〒920-0919 金沢市南町5番16号